

Wat is Health Monitor

Health Monitor is een (digitale) toepassing die op een eenvoudige, snelle en valide manier de gezondheidsbeleving in kaart brengt.² Health Monitor maakt gebruik van een laddermodel en een segmentatiebenadering.

De beschikbare **ondersteunende zorg** kan daardoor beter worden afgestemd op de behoeften van de patiënt. Het uitgangspunt is dat dit tot betere zorguitkomsten, hogere patiënttevredenheid en meer doelmatige zorg zal leiden.¹ Zeker wanneer de zorgverlener en patiënt samen tot beslissingen komen.^{3,4}



Waarom Health Monitor?

Met Health Monitor is het voor het eerst mogelijk inzicht te krijgen in de gezondheidsbeleving van patiënten. In combinatie met biomedische waarden ontstaat daardoor een completer beeld van de gezondheidstoestand van de patiënt.¹

Hoe werkt Health Monitor?

Zowel patiënten als het zorgaanbod worden gesegmenteerd. Patiënten krijgen vervolgens steeds die zorg aangeboden die past bij het segment waarin de patiënt zich op dat moment bevindt. De individuele zorgvraag en de geboden zorg worden zo continue op elkaar afgestemd.

Twee vragen over de gezondheidsbeleving van een patient bieden inzicht in de subjectieve gezondheid en het welzijn van iemand en bepalen de positie op de ladder.

Health Monitor faciliteert daarmee gepersonaliseerde zorg.



Zes segmentatievragen bieden inzicht in de twee belangrijkste factoren die de positie op de ladder beïnvloeden

1. Ik heb zelf veel invloed op mijn gezondheid
2. Ik heb vrede met hoe mijn gezondheid is
3. Ik heb het gevoel dat ik zelf grip heb op mijn gezondheid
4. De manier waarop ik nu lichamelijk en/of geestelijk kan functioneren is voor mij acceptabel
5. Mijn gezondheidstoestand heb ik voor een groot deel zelf in de hand
6. Ik accepteer mijn gezondheidstoestand zoals die is

Patiëntenprofielen

Inzicht in patiëntenprofielen en/of voorkeuren vormen de basis voor gepersonaliseerde zorg.



Referenties:

1. Bloem, J.G. (2012). Gepersonaliseerde zorg, de juiste richting. Inaugurale rede uitsproken op 24 oktober 2012 ter aanvaarding van het ambt bijzonder hoogleraar 'Health care consumers and experienced health', Nyenrode Business Universiteit, Breukelen.
2. Bloem, J.G. (2008). Beleving als medicijn' (Experience as a medicine: the development of a general subjective health instrument – in Dutch with English summary). Doctoral dissertation, Nyenrode Business University, The Netherlands. <https://docplayer.nl/383979-Beleving-als-medicijn.html>
3. Broersen, S. (2011). Shared decision making voor beginners. Medisch Contact, 26, 1639-1641.
4. Pollard, S., Bansback, N., & Bryan, S. (2015). Physician attitudes toward shared decision making: A systematic review. Patient Education Counseling, 98 (9), 1046-1057.

What is Health Monitor?

Health Monitor is a (digital) tool that provides a simple, quick and valid way to monitor a patient's health experience.² Health Monitor uses a ladder model and a quadrant-based approach.

This approach allows the available care and support to be tailored to suit the patient's needs. In turn, this should lead to better healthcare outcomes, increased patient satisfaction and more effective care,¹ especially when patients and healthcare providers are able to make decisions together.^{3,4}



Why use Health Monitor?

Health Monitor makes it uniquely possible to gain an insight into a patient's health experience. Combining Health Monitor with biomedical information helps healthcare providers to gain a more complete picture of the patient's state of health.¹

How does Health Monitor work?

Patients and the care that can be provided are placed into quadrants. This helps to make sure that patients receive the care that is best suited to the quadrant that they are currently in. This means that the care provided continuously matches the care that the patients need.

Two questions about a patient's health experience can provide an insight into the patient's subjective health experience and well-being. This helps to determine the patient's position on the ladder.

Health Monitor can therefore be used to provide **personalized care**.

Six questions are used to provide an insight into the two most important factors that influence a patient's position on the ladder.

Patient profiles

Understanding patient profiles and/or preferences is key to ensuring personalized care.

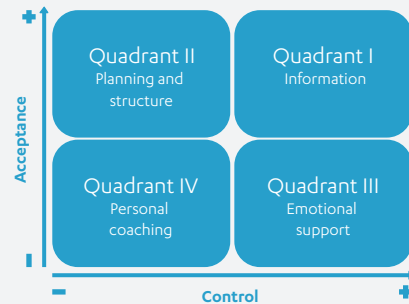
1. I have a lot of influence over my own health
2. I am content with my state of health
3. I feel that I have control over my own health
4. The way I am currently able to function physically and/or mentally is acceptable to me
5. I am largely able to manage my state of health myself
6. I accept my state of health as it is

My worst day last month.



My best day in the last month.

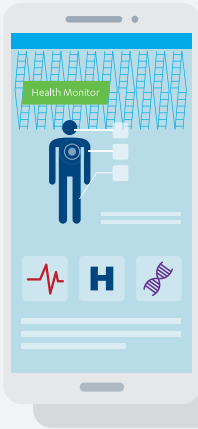
10



References:

1. Bloem, J.G. (2012). Gepersonaliseerde zorg, de juiste richting. Inaugurale rede u Itsproken op 24 oktober 2012 ter aanvaarding van het ambt bijzonder hoogleraar 'Health care consumers and experienced health', Nyenrode Business Universiteit, Breukelen.
2. Bloem, J.G. (2008). Beleving als medicijn (Experience as a medicine: the development of a general subjective health instrument – in Dutch with English summary). Doctoral dissertation, Nyenrode Business University, The Netherlands. <https://docplayer.nl/383979-Believing-als-medicijn.html>
3. Broersen, S. (2011). Shared decision making voor beginners. Medisch Contact, 26, 1639-1641.
4. Pollard, S., Banskah, N., & Bryan, S. (2015). Physician attitudes toward shared decision making: A systematic review. Patient Education Counseling, 98 (9), 1046-1057.

Qu'est-ce que Health Monitor?

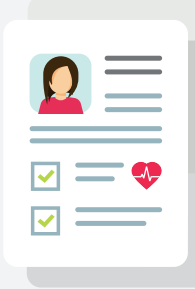


Health Monitor est une application (numérique) qui permet d'analyser le ressenti de la santé de façon rapide, facile et validée.² Health Monitor utilise une échelle graduée et une segmentation en quarts de cercle.

Les soins de soutien disponibles sont donc mieux adaptés aux besoins du patient. L'idée de départ est que cela permettra d'atteindre de meilleurs résultats de soins, une satisfaction plus élevée parmi les patients et des soins plus efficaces,¹ surtout lorsque le soignant et le patient décident ensemble^{3,4}



Pourquoi Health Monitor?



Health Monitor est le premier outil permettant d'avoir un aperçu du ressenti de la santé des patients. Grâce à cette application, associée à des analyses biomédicales, vous obtenez ainsi une image complète de l'état de santé du patient.¹

Health Monitor, comment ça marche?

Les patients et l'offre de soins sont classés en différents quadrants. Des soins adaptés au quart de cercle dans lequel le patient se trouve en ce moment sont ensuite proposés à ce dernier. La demande de soins individuelle et les soins proposés sont ainsi harmonisés en permanence.

2 questions à propos du ressenti de la santé d'un patient permettent d'en savoir plus sur la santé subjective et le bien-être d'une personne, et déterminent sa position sur l'échelle.

6 questions de segmentation permettent d'en savoir plus sur les 2 principaux facteurs influençant la position du patient sur l'échelle.

Le jour où je me sentais le mieux au cours du mois dernier.

10

Le jour où je me sentais le moins bien au cours du mois dernier.

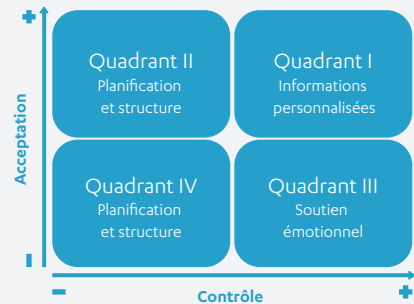
1

Health Monitor facilite ainsi les **soins personnalisés**.



Profils de patients

L'aperçu des profils des patients et/ou les préférences constituent la base des soins personnalisés.



1. J'exerce moi-même une influence considérable sur ma santé
2. Je suis satisfait de ma santé actuelle
3. J'ai l'impression de maîtriser moi-même ma santé
4. La manière avec laquelle je peux fonctionner physiquement et/ou mentalement est acceptable pour selon moi
5. Je contrôle en grande partie mon état de santé
6. J'accepte mon état de santé tel qu'il est

Références:

1. Bloem, J.G. (2012). Gepersonaliseerde zorg, de juiste richting. Inaugurele rede u Itsproken op 24 oktober 2012 ter aanvaarding van het ambt bijzonder hoogleraar 'Health care consumers and experienced health', Nyenrode Business Universiteit, Breukelen.
2. Bloem, J.G. (2008). Beleving als medicijn* (Experience as a medicine: the development of a general subjective health instrument – in Dutch with English summary). Doctoral dissertation, Nyenrode Business University, The Netherlands. <https://docplayer.nl/383979-Believing-as-medicijn.html>
3. Broersen, S. (2011). Shared decision making voor beginners. Medisch Contact, 26, 1639-1641.
4. Pollard, S., Banskamp, N., & Bryan, S. (2015). Physician attitudes toward shared decision making: A systematic review. Patient Education Counseling, 98 (9), 1046-1057.